

① EN ② FR

OMRON®



Or  
partie  
supérieure  
du bras  
tensiomètre  
BP5350

Guide de démarrage rapide



2877846-0B

## 1 Télécharger l'application



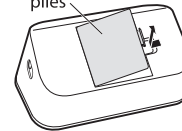
Lire le code ci-dessous avec l'appareil photo de votre appareil intelligent, ou aller sur [OmronHealthcare.com/app](http://OmronHealthcare.com/app) pour trouver l'application OMRON compatible pour ce produit.



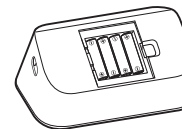
## 2 Installer les piles

1 Abaisser le crochet du couvercle des piles et tirer vers le bas.

Couvercle du compartiment des piles



2 Insérer 4 piles alcalines « AA ».



3 Replacer le couvercle des piles.

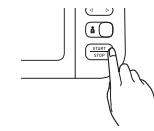
L'année se met à clignoter.



## 3 Appairier l'appareil intelligent

1 Assurez-vous que votre tensiomètre est éteint.

Si l'écran affiche une quelconque information, appuyez sur le bouton [START/STOP] pour éteindre votre tensiomètre.



2 Activer la fonction Bluetooth® sur l'appareil intelligent.



3 Ouvrir l'application et suivre les instructions.

La date et l'heure se régleront automatiquement lorsque le tensiomètre sera apparié avec l'application. Pour régler manuellement l'heure et la date, consultez la sous-section 2.2 du manuel d'utilisation.



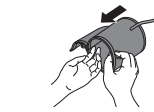
Pour tous détails, se reporter à la section « Assistance » de l'application.

## 4 Insertion du brassard

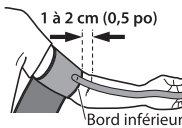
1 Insérez fermement le raccord d'air dans la prise d'air jusqu'à ce qu'il s'enclenche.



2 Insérez la main dans l'ouverture du brassard et montez-le jusqu'au haut du bras.



Le bord inférieur du brassard doit se trouver à 1 ou 2 cm (0,5 po) au-dessus du coude intérieur.



3 Enroulez fermement le brassard.

Assurez-vous que le tube d'air soit devant le pli du coude.



Pour tous détails, se reporter au Guide de l'utilisateur.

## 5 Asseyez-vous correctement



Placez le brassard au même niveau que le cœur.

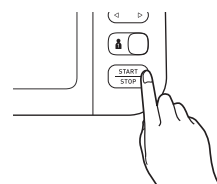
Votre dos et votre bras doivent être bien appuyés.

Mettez vos pieds à plat sur le sol sans croiser les jambes.

Pour tous détails, se reporter au Guide de l'utilisateur.

## 6 Prendre une mesure

1 Appuyer sur la touche de marche/arrêt [START/STOP].



2 Restez immobile jusqu'à ce que le brassard dégonfle.

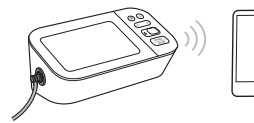
3 Après la mesure, votre relevé s'affiche.



Pour tous détails, se reporter au Guide de l'utilisateur.

## 7 Consulter les relevés sur l'application

1 Ouvrir l'application sur votre appareil intelligent et suivre les instructions.



2 Consulter les relevés sur l'application.

Pour éteindre le tensiomètre, appuyer sur le bouton [START/STOP].

Pour réaliser un transfert manuel, se reporter à la section « Assistance » de l'application.

## FAQ 1 Pourquoi mes relevés de pression artérielle sont-ils parfois différents ?

Votre pression artérielle varie constamment en fonction de vos activités quotidiennes et du moment du jour. Pour cette raison, une certaine variation des valeurs n'est pas anormale. C'est la raison pour laquelle il est important d'utiliser des valeurs moyennes sur la durée pour comparer les relevés. Comme chaque personne est différente, il est important de consulter votre médecin pour analyser vos valeurs.

## FAQ 2 Pourquoi la mesure prise par mon médecin peut-elle être différente des relevés effectués à la maison ?

Le fait de faire mesurer votre pression artérielle par un professionnel de santé peut être à l'origine d'une certaine nervosité qui peut avoir une incidence à la hausse sur les relevés. Comme ces relevés peuvent considérablement varier, il est important de mesurer régulièrement votre tension artérielle à domicile et de communiquer les résultats à votre prestataire de soins de santé.

## TIP 1

- Éviter de manger, de boire de l'alcool ou de la caféine, de fumer, de faire de l'exercice et de prendre un bain pendant au moins 30 minutes avant la prise de mesure.
- Prendre un repos d'au moins 5 minutes avant la prise de mesure.
- Asseyez-vous tranquillement sans croiser les jambes avec les pieds à plat au sol.

## TIP 2

Assurez-vous que votre tensiomètre et votre appareil intelligent sont bien jumelés, et que l'application est ouverte sur votre appareil intelligent, avant de transférer vos relevés sur l'application.

## Marques de commerce

La marque et les logos **Bluetooth**® sont des marques de commerce déposées appartenant à Bluetooth SIG, Inc. et toute utilisation de ces marques par OMRON HEALTHCARE Co., Ltd. est régie par des droits de licence. Les autres marques et dénominations commerciales appartiennent à leurs propriétaires respectifs.

## Communiquer avec le service à la clientèle

Visiter notre site Web à [OmronHealthcare.com](https://www.OmronHealthcare.com)  
l'adresse :

États-Unis - [OmronHealthcare.com](https://www.OmronHealthcare.com)  
Canada - [OmronHealthcare.ca](https://www.OmronHealthcare.ca)

Appeler sans frais : 1-800-634-4350